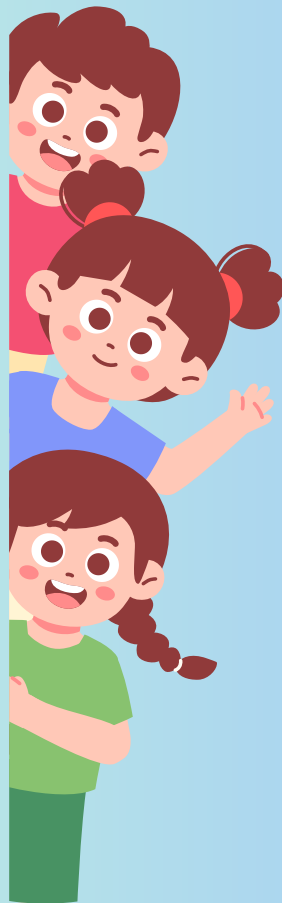


Projet pédagogique des 6-13 ans

2025-2026



Adresse: Rue des Écoles, 43350 Saint-Paulien

Tél: 07 81 69 26 77

Mail: al-allegre@villeauvergne.org

Association Ville Auvergne

Donner à l'enfant
un rôle d'acteur

Permettre à l'enfant
de s'épanouir dans la vie collective

Enrichir la culture de l'enfant

Former les acteurs de l'animation

Ville Auvergne est un mouvement laïque et apolitique.

Profondément attachée aux valeurs de l'éducation populaire, son but est d'offrir aux enfants et jeunes de notre monde rural des loisirs éducatifs de qualité de manière complémentaire aux autres acteurs de l'éducation afin qu'ils acquièrent, entre autres, les compétences sociales indispensables à leur citoyenneté.



Nos valeurs éducatives

Les volontés éducatives de Ville Auvergne sont traduites dans son projet éducatif.

Voulant appuyer ses actions sur des valeurs fortes et réalistes, l'évaluation s'est appuyée sur plusieurs étapes d'élaboration :

- Ecriture collective (Conseil d'administration et personnel) du nouveau projet par étapes :
 - Diagnostic des contextes idéologiques, sociologiques, partenariaux, géographiques.
 - Définitions des valeurs et axes éducatifs prioritaires.
 - Définition des moyens à mettre en œuvre.
- Élaboration et mise en œuvre des outils de suivi et d'évaluation

Les objectifs généraux ainsi dégagés en sont les suivants :

- Donner à l'enfant un rôle d'acteur
 - Le rendre acteur de son environnement
 - Rendre l'enfant autonome
 - Donner à l'enfant une place entière
- Permettre à l'enfant de s'épanouir dans la vie collective.
- Enrichir la culture de l'enfant.
- Former les acteurs de l'animation.

Ce projet est détaillé sur chaque structure, constituant ainsi une feuille de route pour les directeurs des différentes actions.

Une évaluation en est faite par les équipes puis par le conseil d'administration afin d'en vérifier la pertinence et d'en permettre l'évolution.

Les intentions éducatives de la directrice

La liberté

Les enfants restent libres sur l'accueil de loisirs, ils décident parfois du planning d'activité, du choix des goûters, des moments sur la journée lors de temps libres ou les choix d'activités leurs reviennent. Libre de donner leurs avis et d'exprimer leurs opinions lors de discussions et d'échanges.

Le respect

Apprendre le respect sous toutes ses formes, les règles de vie débattues avec eux ainsi que les conséquences. Respecter les différences de l'autre en intégrant les publics aux besoins spécifiques sur les activités et les groupes.
Respect du matériel et de son utilisation.

Le vivre ensemble

A travers des jeux et grands jeux, favoriser la cohésion
lors d'activités collectives, aux métiers d'un jour (cuistot,
photographe, mr prpore)
afin de responsabiliser les enfants et de pouvoir donner un
coup de main
au sein de l'accueil de loisirs.

La découverte

Amener les enfants à explorer, à se rendre curieux de
tout, expérimenter
autour d'activités scientifiques, découvrir le monde qui les
entoure à travers
des sorties, des camps...
De nouveaux matériaux ainsi que du récup pour qu'ils
sortent des sentiers battus. Leur permettre d'exprimer
leur créativité, à travers
des projets d'activités et d'animation.

L'autonomie

Je mets tout le matériel de base à leur disposition, je
les accompagne
sur les activités et pleins d'autres choses afin
qu'ils acquièrent leur autonomie à leur rythme,
développer
leur imaginaire avec le coin dînette pour des mini
scènes...

Références pédagogiques.

Dans sa démarche éducative, l'association s'appuie sur des méthodes pédagogiques actives centrées sur l'expérimentation et l'autonomie des enfants.

Petite enfance 3-6 ans



Méthode Montessori :
"Apprends moi à faire seul"



Les animateurs s'appuient sur des outils et pratiques privilégiant la découverte et l'apprentissage autonome au travers de différentes activités et ateliers. Les règles, les espaces, les temps de vie et le déroulement des activités s'appuient sur des représentations concrètes (photos, images, dessins, panneaux du code de la route...) afin d'assurer une compréhension dispensée de la lecture, voire même de la maîtrise de la langue.

Enfance - adolescence

Méthode Fresnet :
Les connaissances de chacun
au service du groupe



Méthode Dewey :
L'apprentissage par le
tâtonnement et
l'expérimentation



Pour les groupes d'enfants plus grands, les animateurs s'appuient principalement sur les méthodes Fresnet et Dewey en alternance ou en complémentarité en fonction des résultats attendus. Ainsi, nous nous inspirons des connaissances des enfants au service de tous et/ou nous permettons aux enfants de proposer ou expérimenter différents processus afin de réaliser une activité, gagner un jeu...



**Vie quotidienne et collective :
apprendre à vivre ensemble.**



**Méthode Korczak :
Les sociétés d'enfants.**

La méthode Korczak, place chaque personne comme un membre égal à un autre au sein du groupe. La vie du centre s'appuie sur une autorégulation par l'ensemble du groupe (enfants et adultes) et sur le partage des tâches et des responsabilités en fonction des capacités de chacun. Une place spécifique et importante est réservée aux temps de parole et d'échange. Les règles de vie sont définies collectivement, ainsi que les sanctions. Ces règles sont encadrées et ne peuvent outrepasser les réglementations et lois qui s'imposent naturellement à l'accueil, ni heurter les principes républicains de respect et de savoir vivre ensemble. L'adulte est un référent garant du respect de ces principes supérieurs.

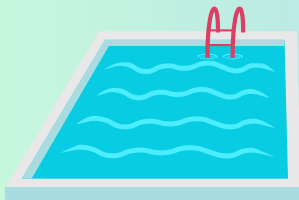


Nos richesses et alentours

Médiathèque

Ecole maternelle
Pierre Julien

APEL Saint Joseph (école)



Le château de Rochelambert

Parc aquatique des portes d'Auvergne




Musée archéologique Michel Pomarat


Parcs de jeux

EPHAD Ruessium


Nos objectifs




Favoriser
le vivre ensemble



Développer
l'autonomie
de l'enfant



Approfondir
les techniques
artistiques et
culturelles



Intégrer les familles
sur l'accueil de loisirs

Besoins spécifiques

Expérimenter
(activités, jeux...)

Bouger

Repos

Jouer

Être autonome

Partager avec les copains

Sécurité affective

Accueil des enfants aux besoins spécifiques

Des temps de rencontres et d'échanges sont mis en place avec les familles,
le DAHLIR et l'équipe afin de rassurer et donner des informations pour accompagner au mieux.

Missions de l'équipe

- Veiller à leur sécurité physique et morale
- Les intégrer au maximum au sein du groupe
- Développer à leur rythme l'autonomie
- Les accompagner et leur faire découvrir des activités et de la nouveauté

Nos métiers d'un jour

Photographe

Je prend des photos des activités sur la journée où ce qui attire mon regard



Cuistot

Un volontaire participe au service des plats et le rangement des tables

+

Donner un coup de main pour le goûter (pot à eau, verres...)



Mr propre

Un volontaire veille au nettoyage des tables et coup de balai après les activités

+

Vaisselle du goûter



Activités

Activités manuelles

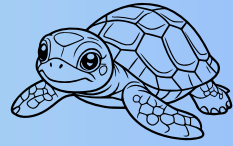
Elles sont proposées le matin et l'après midi aux enfants
Elles doivent être préparées en amont (modèle) afin de connaître son matériel et de le mettre en place dans sa salle, mais aussi de l'adapter si besoin.

Activités autonomes

Elles sont proposées en amont de l'activité et doivent permettre aux enfants de développer leur autonomie (points à relier, memory, puzzles, jeux de motricité...)

Les ateliers cuisine sont proposés

2 fois par semaine (1 fois par tranche d'âge)



Temps calme

Temps proposé aux enfants après le repas du midi dans la salle d'accueil pour se ressourcer, autour de coloriages, activités manuelles et coin lecture ...



Temps libre

Les enfants jouent sur les coins jeux (imitation, lego, kapla ...)

Ou ils peuvent sortir dehors pour jouer et faire des petits jeux

**Un temps de repos est proposé
aux plus grands
en salle de sieste si des lits
sont disponibles ,
sinon sur la salle de motricité.**

Journée type des 6-13 ans

7h30-9h30

Accueil des enfants

9h30-10h00

Echanges et fil conducteur de l'activité

10h00-11h15

Activité manuelle/autonome

12h00-13h00

Repas

13h30-14h30

Temps calme

Temps libre

14h30-15h45

Activité manuelle/
autonome

16h00-16h30

Goûter

16h30-18h00

Départ des enfants +
bilan aux familles

**Hors temps d'activités,
les enfants sont en temps libre!**

L'équipe

Constitution de l'équipe

Directrice/Assistant sanitaire

Angélique Laurent diplômée du BAFA, CPJEPS, BPJEPS

Animateur permanent

Rémy Laurent diplômé du BAPAAT et du BAFA

Entre 2-3 animateurs diplômés, non diplômés rejoignent l'équipe tout au long de l'année

La vie d'équipe

Un bilan de sa journée auprès de la direction

Une réunion chaque mercredi soir

Une rencontre une fois par période du projet pédagogique à l'aide d'outils (l'araignée, la roue des objectifs)

Un bilan chaque semaine avec les stagiaires

Les attentes de cette équipe

Source de propositions

**Bonne communication
et échanges avec les familles**

**Équipe volontaire
et dynamique**

**Veiller
à la préparation des activités**

**Pas de téléphone portable
sauf URGENCE!!!**

Horaires équipe

7h30-17h00

L'animateur ouvre l'accueil de loisirs, prend la température du frigo et récupère le pointage sur le bureau de la direction.
Il note les arrivées des enfants jusqu'à 9h00.

8h00-17h30

L'animateur arrive et joue avec les enfants tout au long de l'accueil du matin ainsi que le soir.
Il fait également la vaisselle du goûter.

8h30-18h00

L'animateur arrive et joue avec les enfants .
Le soir il veille au rangement de l'accueil, s'occupe du pointage de départ des enfants et prend la température du frigo.

Nos partenaires

Mairie

Médiathèque

DAHLIR

SDJES

Familles

Ecoles

Inscriptions



- Un dossier d'inscription est à remplir à retrouver sur le site villeauvergne.org où auprès de la direction.
- Munissez vous également de votre quotient familial et pages vaccination de votre enfant.
- Lors de toute nouvelle inscription, une visite des locaux vous est proposée afin de mieux repérer les espaces et le fonctionnement.
- Au moins une semaine à l'avance pour enfant qui mange sur l'accueil.
- Au moins la veille pour un enfant qui vient à la demi-journée.

Réservations

Toutes les réservations peuvent se faire

Par téléphone au 07.81.69.26.77




Par mail al-allegre@villeauvergne.org

Par le portail famille

Sur rendez vous à l'accueil

| | Taux d'effort | minimum | Maximum | Déjeuner | hors SU |
|--------------|---------------------|---------|---------|----------|---------|
| Demi-journée | $0.00708 \times QF$ | 3.72€ | 7.20€ | 1€ | +1.5€ |
| Journée | $0.0118 \times QF$ | 6.2€ | 12€ | 1€ | +3€ |

6-13 ans Gille objective

| Objectifs du projet éducatif de territoire | Intentions éducatives de l'association Ville Auvergne | Objectifs généraux | Objectifs opérationnels | Les moyens | Les critères (Cela se verra en observant...) | Indicateurs (minimum) |  |  |  | Commentaires |
|--------------------------------------------|-----------------------------------------------------------|------------------------------------|---------------------------------------------------------------------------------------------------|--------------------------------------------------------------|------------------------------------------------------------------------|--------------------------------------------------------------------|-----------------------------------------------------------------------------------|-----------------------------------------------------------------------------------|-----------------------------------------------------------------------------------|--------------|
| | Permettre à l'enfant de s'épanouir dans la vie collective | Favoriser le vivre ensemble | Amener les enfants à la coopération et l'entraide | -Par des jeux et grands jeux -Par des activités manuelles | Nombre de jeux et grands jeux proposés Nombre d'activités réalisées | Au moins deux grands jeux par période Au moins quatre activités | | | | |
| | | | | -Par un fil conducteur | Nombre de fils conducteurs proposés | Au moins un fil conducteur proposé le matin | | | | |
| | Donner à l'enfant un rôle d'acteur | Développer l'autonomie de l'enfant | Permettre aux enfants de prendre des décisions et responsabilités au sein de l'accueil de loisirs | -Par des discussions/ échanges | Nombre de discussions/échanges | Au moins deux échanges entre et avec les enfants | | | | |
| | | | | -Par le choix des activités | Nombre d'activités choisies par les enfants | Au moins une activité choisie sur la journée | | | | |
| | | | | -Par le choix des ateliers culinaires | Nombre d'ateliers culinaires choisis | Au moins un atelier culinaire choisi sur la période | | | | |

| | | | | | | | | | | |
|--|----------------------------------------------------------------------------------------------|-------------------------------------------------------|------------------------------------------------------------------------|---------------------------------------------------------------------|--------------------------------------------------------|------------------------------------------------------|--|--|--|--|
| | | | | -Par la prise de responsabilité (métier d'un jour sur l'accueil...) | Les enfants prennent des responsabilités sur l'accueil | Au moins quatre enfants prennent des responsabilités | | | | |
| | Enrichir la culture de l'enfant Permettre à l'enfant de s'épanouir dans la vie collective | Approfondir les techniques artistiques et culturelles | Découvrir de nouvelles techniques/infrastructures sur notre territoire | -Par des interventions (culturelles, sportives et artistiques...) | Nombre d'interventions | Au moins une intervention réalisée | | | | |
| | | | | -Par des projets d'activité/d'animation | Nombre de projets | Au moins un projet sur l'année | | | | |
| | | | | -Par des sorties | Nombre de sorties réalisées | Au moins deux sorties réalisées | | | | |
| | | | | -Par des inter-centres | Nombre d'inter-centres | Au moins un inter centre sur la période | | | | |

